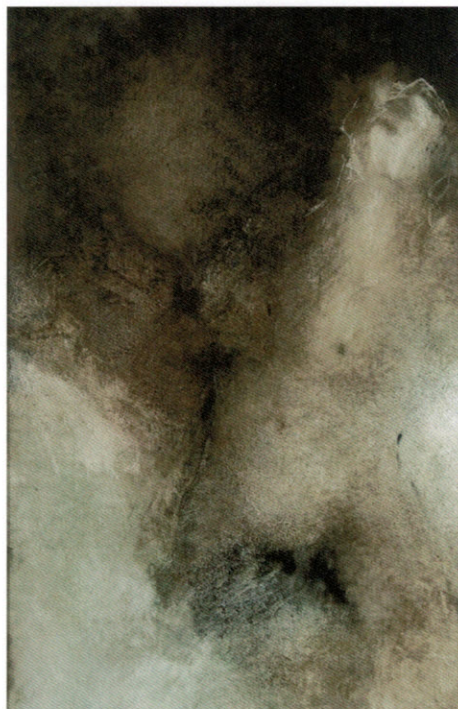


## Marcel Mathys sculpteur et peintre

POUR la 2<sup>e</sup> exposition de la saison 2018, la Galerie du château d'Avenches reçoit Marcel Mathys, sculpteur et peintre: premier passage de cet artiste qui vit et travaille à Auvernier (NE). Marcel Mathys a 85 ans, un long parcours artistique et une belle notoriété qui dépasse nos frontières. Ses œuvres figurent dans de nombreux musées, bibliothèques et collections privées.

Il expose en particulier des sculptures en bronze, où l'on distingue des modèles de corps et des figures mythologiques; il y présente aussi des peintures sur papier et sur panneau: paysages et invitations à des voyages imaginaires, transcriptions de sentiments, de visions, et d'états d'âme.



Nu, hulle, 120 x 60 cm

Au sein de la sculpture de Marcel Mathys se trouve la lutte entre le souvenir de la trace humaine et l'évocation de l'éternité. L'artiste entretient un rapport sensuel avec sa matière préférée: le bronze.

Marcel Mathys a étudié la peinture et la gravure avec Georges Dessouslavy et le modelage avec Léon Perrin à l'École d'art de La Chaux-de-Fonds. En 1972, il est devenu membre des Réalités Nouvelles à Paris. Il y exposa pendant vingt-cinq ans.

\* Avenches,  
Galerie du château,  
du 5 mai au 10 juin 2018,  
Marcel Mathys, sculptures et peintures  
vernissage samedi 5 mai 2018 à 17h  
en présence de l'artiste, qui sera présenté  
par Monsieur Pierre-Antoine Aellig,

du 24 mars au 22 avril 2018  
Daniel Aeberli, peintures  
memento page 28

## Erik Janssen et Maude Sauvage

L'ESPACE Equinoxe à Prilly accueille le photographe Erik Janssen et la plasticienne Maude Sauvage: cette exposition contrastée réunit des photographies de rue, des estampes japonaises, des compositions en bois et des bronzes.

Né aux Pays-Bas à Groningue, en 1967, Erik Janssen s'est installé en Suisse romande il y a 20 ans, comme photographe indépendant. Il a une prédilection pour le noir et blanc. Qu'il soit en Suisse, au Portugal ou en Israël, il promène partout un regard interrogateur et amusé sur la vie dans la rue, qu'il capte au hasard de cadrages insolites ou de situations organisées: ce sera, par exemple, devant l'Alimentarium à Vevey, la fameuse fourchette, dans le lac, qui semble ici plantée dans les fesses d'une jeune femme prenant le soleil sur un mur... ou, non loin de là, un jeune homme qui dépose le slogan «Je suis Charlie»... sur la statue en bronze de Chaplin!

«J'aime montrer qu'il y a autre chose qui se passe dans nos rues, sans que nous y prêtions attention», déclare Janssen. Plusieurs prises de vue associent un être humain ou un animal à une gigantesque publicité, créant ainsi une scène surréaliste. L'esprit d'Erik Janssen invente sans cesse de nouvelles situations, souvent cocasses, qui nous montrent combien le monde quotidien peut être riche de fantaisie et de poésie, pourvu qu'on y



Erik Janssen

projette son humour personnel, assorti ici d'une rare émotion. Ainsi en va-t-il de ses portraits haut en couleur: trognes dignes d'être éternisées par la pellicule.

Maude Sauvage est née à Lausanne en 1974. En 2001, elle est doublement diplômée, de l'Académie des beaux-arts de Rome (peinture, gravure, histoire de l'art) et de l'Université de Lausanne (licence ès lettres). Ses intérêts sont très divers, puisque son mémoire sous la direction de Michel Thévoz, à Lausanne, s'intitule *Rebondissements contemporains, chassé-croisé de onze regards artistiques sur le football*, alors que son mémoire romain a pour titre *Peinture et musique*. Elle a à son actif une dizaine d'expositions personnelles et prend part à un nombre analogue de collectives. Elle fut la compagne des derniers jours du regretté cinéaste Ernest Anserge.



Maude Sauvage: Sœur Lune

Les travaux sur bois et les bronzes qu'elle présente à Equinoxe résultent d'une recherche personnelle qui relève de la sculpture et de la gravure. Elle a adopté le principe de l'estampe japonaise traditionnelle, consistant en un art xylographique produisant une image par l'impression à l'aide d'une planche gravée. Maude Sauvage intitule sa série *La Toile*, qui peut aussi bien recouvrir le sens du Web que celui de la toile d'araignée. Elle part, dit-elle, de compositions modulaires en bois: ses modules arqués se déclinent en spirale pour former une sorte de dentelle. Ces créations ont de fortes implications symboliques, comme ce tableau intitulé *Sœur Lune* où les cercles et les demi-cercles créent un rythme formel et cosmique.

P.H.

\* Prilly, Espace Equinoxe, château de Prilly,  
du 22 mars au 18 mai 2018,  
memento page 30